

# OneBridge Mobile Groupware

## KEY FEATURES

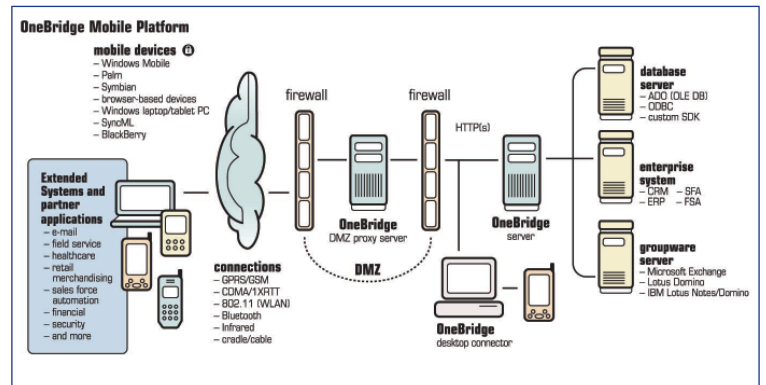
- Tout terminal mobile
  - Windows Mobile (Pocket PC, Pocket PC Phone edition et Smart Phone)
  - Palm OS
  - Symbian
  - OMA Data Sync (SyncML)
- Toute connexion – avec ou sans fil :
  - GPRS
  - GSM
  - W-LAN (802.11b)
  - Infrarouge
  - Bluetooth
  - Station d'accueil
- Tout mode
  - Hors-ligne-Synchronisation
  - Live Connect
  - Mode Push
  - Synchronisation planifiée
- Compatible Microsoft Exchange, Lotus Notes/Domino et Novell GroupWise\*
- Sécurité de bout en bout, conforme FIPS 140-2
- Gestion et administration centralisées
- Une interface conviviale

**OneBridge Mobile Groupware est une solution puissante immédiatement opérationnelle conçue pour assurer la diffusion mobile d'informations de groupware, la gestion et l'administration centralisées des terminaux de poche, des utilisateurs et des données. One Bridge Mobile Groupware assure l'intégration transparente des utilisateurs mobiles au sein des processus critiques devant être exécutés par les entreprises dans des délais précis. Mettre les informations critiques à la disposition des utilisateurs mobiles dans le cadre de règles informatiques de l'entreprise**

## Modes de diffusion des données aux utilisateurs mobiles

Dans le domaine des communications, le maître-mot est aujourd'hui « en-ligne ». Récemment encore, et pour des questions de technologie, de coût, de bande passante et de disponibilité, les solutions du commerce ne permettaient généralement pas d'utiliser des applications en mode « connecté en permanence » (always-on). Mais cette situation a évolué : la technologie a mûri – des dispositifs et des logiciels fonctionnant en modes connectés en permanence et hors-ligne ont fait leur apparition, les coûts de connectivité baissent, la bande passante augmente, de même que la disponibilité. Avec ces technologies, la diffusion automatique de données sans intervention de l'utilisateur constitue aujourd'hui une solution concrète. Si le choix d'une

stratégie de connectivité présente toujours des inconvénients, une stratégie mixte en-ligne/ hors-ligne peut convenir à la plupart des utilisateurs nomades. La synchronisation automatique convient aux dispositifs pouvant se connecter en permanence, via une connexion WLAN ou GPRS. En déplacement et avec un terminal de poche et un téléphone mobile Bluetooth, la synchronisation automatique s'impose également. Mais pour des raisons pratiques, d'économie ou de connectivité (réunion avec des clients ou déplacement en avion, par exemple), la technique de synchronisation sera mieux adaptée. OneBridge Mobile Groupware permet d'accéder aux informations mobiles en toute fiabilité, indépendamment du lieu, de l'heure et du mode de connexion utilisé grâce à une large gamme d'options de communications (Push et synchronisation).



## SYNCHRONISATION ET LIVE CONNECT

### Terminaux de poches, téléphones intelligents et autres clients

Chaque terminal présente des avantages particuliers. En fonction de la zone d'utilisation, un terminal sera mieux adapté qu'un autre. Ainsi, un responsable de stocks qui doit scanner des codes-barres et vérifier des stocks doit pouvoir compter sur un système robuste qui restera opérationnel même en cas de chute. A contrario, un représentant privilégiera l'autonomie de la batterie, alors qu'un courtier en assurances optera pour un produit disposant d'un bon tableur. Dans certains cas, le stockage des données sur le terminal n'est pas nécessaire mais l'utilisateur doit pouvoir accéder sans délai aux données de son entreprise. Ce type de terminal existe également. La plupart de ces terminaux utilisent différents systèmes d'exploitation.

### Synchronisation de messageries

OneBridge Mobile Groupware permet de synchroniser les messages électroniques et les données PIM entre terminaux mobiles et les plates-formes Microsoft Exchange, Lotus Notes Domino et Novell GroupWise\*.

### Live Connect

La technologie Live Connect assure la diffusion automatique de données sans intervention de l'utilisateur. Cette technologie s'appuie sur deux composants : Live Connect Always-On et la méthode Live Connect Polling. Live Connect Always-On envoie les données en mode « Push », tandis que la méthode Live Connect Polling diffuse les données à des intervalles pré-définis. L'administrateur peut ainsi définir différents modes correspondant à différentes plages horaires (jours de semaine, week-ends, heures ouvrables, nuit)

### Envoi de données en mode Push avec Live Connect Always-on

Avec OneBridge Mobile Groupware, les données peuvent être automatiquement envoyées au terminal ou au serveur sans intervention de l'utilisateur. Lorsqu'un message arrive ou que des données sont modifiées, le processus de distribution se lance automatiquement. Les informations sont diffusées instantanément, comme si l'utilisateur disposait d'une station de bureau. Il

est alors informé de nouvelles données ou des mises à jour sont disponibles et qu'il peut les consulter immédiatement. OneBridge Mobile Groupware est conçu pour prendre en charge plusieurs méthodes de connectivité en mode « Push » :

- Terminaux intégrés connectés en permanence tels que les smartphones, XDA III ou MDA III
- Terminaux connectés par liaison via WiFi
- Connectivité Bluetooth
- Terminaux avec station d'accueil

La gestion de l'alimentation du One-Bridge Mobile Groupware permet de maximiser le fonctionnement avec batterie. Si le niveau de charge franchit un seuil défini, le terminal bascule en mode d'économie d'énergie avec envoi d'informations automatique mais planifié. La distribution peut être totalement bloquée si l'état de la batterie franchit un nouveau seuil prédéfini. Cette nouvelle technologie permet aux responsables informatiques de gérer et d'administrer les terminaux : possibilité de distribuer immédiatement les logiciels, qu'il s'agisse de nouvelles versions ou de mises à jour, d'envoyer des messages, d'invalider les terminaux volés et de valider les règles de sécurité par messages de type Push. La nouvelle architecture Push est bidirectionnelle et permet d'échanger des messages dans les deux directions selon une méthode configurable par les administrateurs : éléments nouveaux, modifiés et effacés. Le « délai d'attente » peut également être configuré par l'administrateur. Ce délai correspond au temps qui s'écoule entre l'arrivée d'une nouvelle information ou d'une modification et sa distribution effective vers le serveur ou le terminal. Pendant ce délai, toutes les

modifications sont collectées et distribuées en même temps, une technologie qui permet de réduire les coûts en minimisant le volume de données administratives inhérent à chaque envoi. Le délai d'attente recommandé est de quelques minutes. L'envoi de messages électroniques en mode « Push » peut être limité à certains noms de domaines et adresses électroniques. Les autres messages électroniques ne déclencheront pas le processus d'envoi en mode Push mais sont recueillis et inclus lors de la distribution suivante. Cette méthode réduit les dépenses, comme par exemple dans les cas de messages de spam.

### Synchronisation automatique avec Live Connect Polling

La technologie Live Connect Polling Method permet une synchronisation sans aucune intervention de l'utilisateur. Les données sont automatiquement synchronisées selon des fréquences définies à l'avance. L'utilisateur est simplement informé d'une nouvelle arrivée d'informations et n'a plus besoin d'en demander la mise à jour. Celles-ci peuvent être définies en fonction du type de connexion (station d'accueil ou sans fil) et modulées pour chaque jour de la semaine. La synchronisation peut être désactivée automatiquement aussi si le niveau de la batterie franchit un seuil prédéfini.

### Terminaux mobiles, prise en charge

La synchronisation est prise en charge par tout terminal de poche ou téléphone intelligent fonctionnant en environnement Palm OS 3.5 et au delà, Windows Mobile (Pocket PC, Pocket PC Phone Edition et Symbian 6.0 et au delà, ainsi que les téléphones intelligents conformes OMA Data Sync. La technologie Live Connect est prise en charge par

les systèmes d'exploitation Pocket PC et Palm OS.

### Options de synchronisation et d'accès

#### E-Mail

- Transfert intelligent (Smart Forwarding) : permet de transférer à distance les messages électroniques et pièces jointes stockés sur le serveur de groupware sans les rapatrier sur le terminal.
- Pièces jointes : l'utilisateur peut recevoir et afficher des pièces jointes
- « Palm Mail Plus client » est un client Palm Mail évolué qui intègre plusieurs fonctions clés telles que la synchronisation des pièces jointes, la gestion des demandes de réunions et la synchronisation des indicateurs de suivi. Les pièces jointes sont visualisées avec « Docs2Go » (inclus).
- Indicateurs Lu/Non Lu : lorsqu'un utilisateur lit un message avec son terminal mobile, il apparaît comme « lu » sur son PC de bureau.
- Cliquer-glisser de fichiers : permet aux utilisateurs mobiles de transférer des documents Microsoft Office depuis leur PC de bureau vers leur terminal mobile.
- Prévisualisation des messages électroniques: l'utilisateur peut pré visualiser les messages sans être obligé de les télécharger en totalité.
- « Skip on fly » : en cours de téléchargement, l'utilisateur peut mettre de côté les messages de grande taille en cas de connexion à un réseau peu rapide, pour les récupérer ultérieurement.
- Auto-troncature : coupe le texte automatiquement lorsqu'il ne tient pas sur l'écran du terminal mobile et empêche la perte de données sur le serveur en les convertissant en champs passifs (en lecture uniquement)

### OMA Data Sync (SyncML)

SyncML est le nouveau standard ouvert de synchronisation universelle des données PIM (Personal Information Management). Parrainée par Ericsson, IBM, Lotus, Matsushita, Motorola, Nokia, Openwave et Symbian, l'initiative OMA est soutenue par un nombre croissant de fournisseurs de solutions sans fil et mobiles de premier plan qui s'engagent en faveur d'un protocole commun de synchronisation des

données. Extended Systems participe activement à l'initiative OMA, développée par les fabricants pour les fabricants. OMA Data Sync est le langage commun permettant de synchroniser tous les systèmes et applications sur tout type de réseau. Utilisant le langage XML (Extensible Markup Language), OMA est une plateforme prête pour le futur. Les informations mises en réseau peuvent être synchronisées

avec d'autres terminaux mobiles, les informations mobiles pouvant elles aussi être synchronisées avec toute application en réseau. Certifié par le consortium OMA, OneBridge Mobile Groupware permet à tout système conforme OMA Data Sync de synchroniser les contacts, calendriers et tâches avec des applications de travail en groupe telles que Microsoft Exchange ou Lotus Notes/Domino.

- Texte intelligent (Smart Text) : permet de composer un numéro de téléphone ou de rédiger un message directement à partir de, respectivement, un numéro de téléphone ou d'une adresse électronique dans le texte d'un message électronique.

### Calendrier

- Demande de réunions : permet aux utilisateurs d'accepter et de refuser des demandes de réunions à partir de leur terminal mobile.
- Rendez-vous récurrents : prise en charge des rendez-vous récurrents (les règles de récurrence sont conservées sur le système et sur le serveur). Prise en charge des exceptions à un rendez-vous récurrent.
- Fuseaux horaires : prise en charge des fuseaux horaires. Les utilisateurs peuvent changer de fuseau et actualiser leurs données en conséquence.

### Contacts

- Carnet d'adresses complet : possibilité de combiner les carnets d'adresses professionnel et privé de sorte que l'utilisateur peut consulter les coordonnées de tous ses

contacts professionnels.

- « Mapping » intelligent : tous les numéros de téléphones importants sont transférés entre le serveur de groupware et les terminaux indépendamment de l'existence des champs.

### Tâches et notes

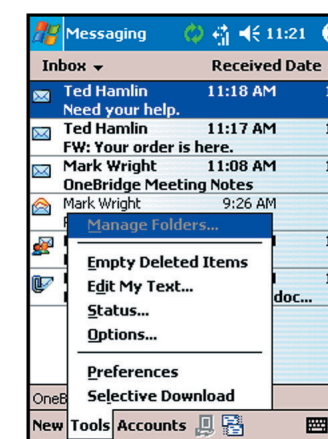
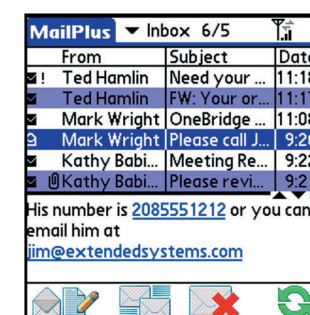
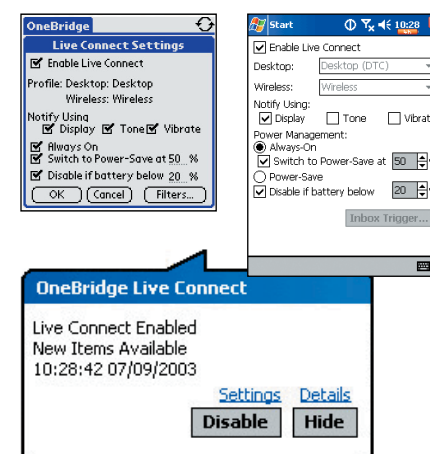
- Possibilité de les synchroniser, les ouvrir et les modifier.

### Sous-Dossiers de la Boîte de Réception

- Support de la synchronisation des sous-dossiers de la boîte de réception (terminaux en Palm OS en PPC
- Les utilisateurs peuvent synchroniser les répertoires sélectionnés
- Les utilisateurs peuvent classer les nouveaux Emails dans les sous-dossiers sur le terminal, ils seront automatiquement classés sur le serveur

### Bases de données Notes personnalisées

- Accès mobile à toute base de données Lotus Notes native.



## OPTIONS DE CONNECTIVITÉ

OneBridge Mobile Groupware permet aux utilisateurs d'actualiser leurs informations à tout moment et en tout lieu en utilisant la connexion la mieux adaptée. Au cours du transfert, les données sont compressées et cryptées. Le logiciel supporte toutes les connexions, filaires ou sans fil.

- le connecteur de bureau fonctionne sur tout PC Windows ou Client Citrix pour synchronisation via connexion série ou USB
- connexion sans fil via toute connexion compatible TCP/IP : GSM, GPRS, Infrarouge, Bluetooth, W-LAN.
- L'administrateur a la possibilité de créer des Actions / Déclenchements qui sont exécutés en fonction de la bande passante – par exemple, pas de déploiement logiciel sur terminaux GPRS mais uniquement avec les connexions effectuées avec une station d'accueil.

## Sécurité de bout en bout

La possibilité d'accéder à des informations à distance à partir de différents terminaux complique la sécurisation des informations. OneBridge Mobile Groupware assure un niveau de sécurité maximum conformément aux standards industriels et offre le plus haut niveau de sécurité au cours du transfert des données. Cette sécurité est obtenue en associant authentification, cryptage symétrique et cryptage asymétrique sans aucune préparation des données, notamment:

## Cryptage

- L'échange initial des clés durant la phase d'établissement de la connexion est chiffré par cryptage asymétrique RSA OAEP (Optimal Asymmetric Encryption Padding) avec clé de 1.024 bits.

• Les données à synchroniser sont chiffrées par cryptage symétrique en mode CFB 128 bits selon un algorithme AES offrant les niveaux combinés de sécurité et de performance les plus élevés.

- Les modules de cryptage (RSA Security BSAFE Crypto-C Micro Edition) sont conformes à la spécification FIPS 140-2 Level 1. Le NIST (National Institute of Standards Technology) est l'agence gouvernementale chargée de certifier les standards FIPS (Federal Information Processing Standards). En intégrant la technologie de cryptage BSAFE à OneBridge Mobile Groupware, Extended Systems répond aux attentes des utilisateurs en matière de sécurité (agences gouvernementales et institutions financières, par exemple).
- L'administrateur peut valider ou invalider (par défaut) les connexions cryptées avec le serveur. Les connexions non cryptées peuvent être utilisées pour distribuer des informations via une connexion cryptée telle qu'un réseau virtuel privé VPN).

## Authentification

- Authentification à deux niveaux des utilisateurs via Microsoft Exchange/ Windows NT/Active Directory ou Lotus Domino
- Connexion unique (SSO) : l'utilisateur ne saisit ses références qu'une seule fois malgré l'architecture d'authentification à deux niveaux (quand le mot de passe et l'identité utilisateur est identique aux deux niveaux ; contrôlé par l'administrateur)
- Pour les entreprises utilisant SecureID de RSA Security :
- Support de l'agent RSA Secure ID sur terminaux Palm, PPC, et Smartphones
- prise en charge de l'authentification 1-Tier Radius via ACM. Cette authentification est conforme au standard Radius de Windows

2000

- reconnaît les jetons logiciels et matériels
- Autorise l'authentification par connexion : selon l'origine de la connexion, le mécanisme d'authentification (défini) approprié est demandé : RSA pour les connexions extérieures au pare-feu et Windows NT/Active Directory au sein du réseau de l'entreprise.

## Autres

- pas de préparation des données : celles-ci ne quittent pas les serveurs de l'entreprise. pas de fichiers miroir.
- Les administrateurs informatiques peuvent s'assurer que l'option Protection par Mot de Passe est validée sur le terminal
- OneBridge DMZ Proxy peut être installé dans une DMZ. Le module DMZ Proxy vérifie les connexions des terminaux mobiles, authentifie l'utilisateur et valide les paquets de protocole avant d'autoriser le trafic à franchir le pare-feu, jusqu'à OneBridge-Mobile Groupware.
- verrouillage de l'accès aux terminaux en fonction de l'identité de l'utilisateur ou du système

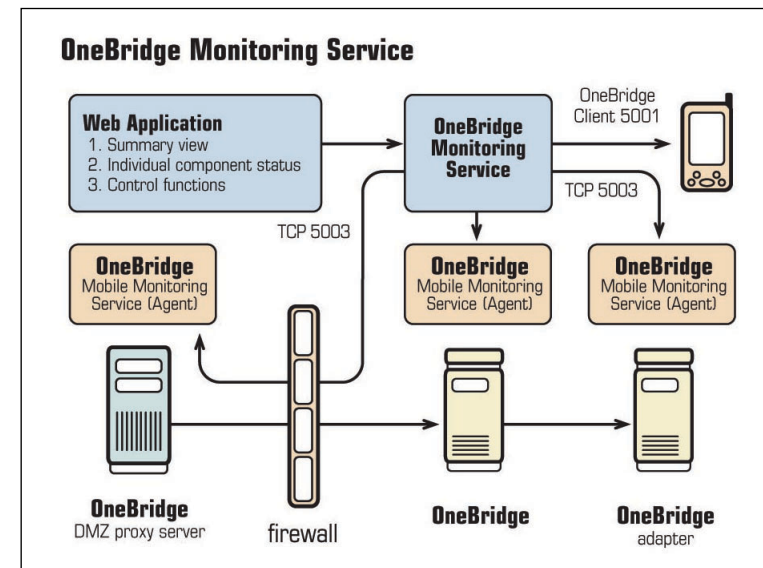
Facilité d'installation L'Assistant de Site pour une configuration rapide du serveur L'Assistant de Site OneBridge Mobile Groupware permet aux administrateurs de configurer rapidement le serveur pour assurer la synchronisation et Live-Connect et définir les paramètres de la fonction d'administration. Avec cet outil de configuration, les responsables informatiques peuvent rapidement et facilement configurer OneBridge Mobile Groupware en fonction de l'environnement spécifique de leur entreprise.

## L'Assistant de Déploiement Client facilite la mise en oeuvre

L'Assistant de Déploiement Client facilite les mises en oeuvre de One Bridge Mobile Groupware et permet aux responsables informatiques de gagner beaucoup de temps tout en déchargeant l'utilisateur de ces étapes. One Bridge Mobile Groupware évite également toute utilisation de logiciels de synchronisation locale indépendants, de sorte que les administrateurs informatiques peuvent déployer un standard unique à l'échelle de l'entreprise pour gérer les accès et la synchronisation. Cet assistant permet aux responsables informatiques de préconfigurer des paramètres standard sur chaque client One- Bridge Mobile Groupware afin de déployer rapidement ce client sur les terminaux mobiles. Les paramètres définissables sont les suivants : adresse IP, nom du serveur, le carrier standard, APN profiles, clé de cryptage et profil par défaut. L'Assistant de Déploiement Client peut invalider automatiquement l'outil de synchronisation locale et dispose d'un assistant d'autoréplication des carnets d'adresse locaux Lotus Notes. Le fichier de configuration est présenté sous la forme d'un exécutable (.exe) et peut être distribué par courrier électronique. Pour son installation, il n'est pas nécessaire d'utiliser des outils tels que Active Sync ou Hot Sync.

## Contrôle et administration centralisés des terminaux, des utilisateurs et des données mobiles

La sécurisation des informations professionnelles, un fonctionnement sans souci du réseau et une utilisation efficace des ressources grâce à une administration centralisée sont les fondements de OneBridge Mobile Groupware. Le logiciel dispose des



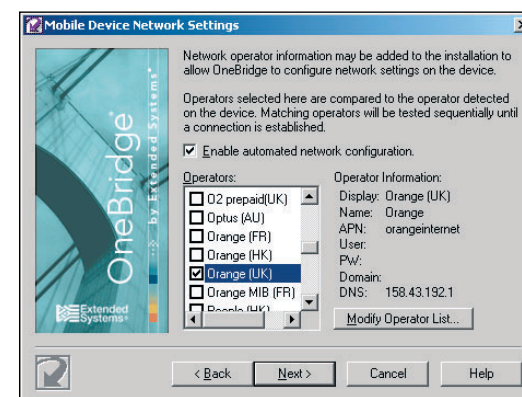
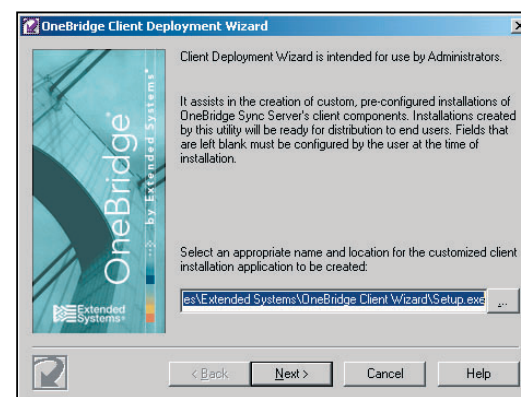
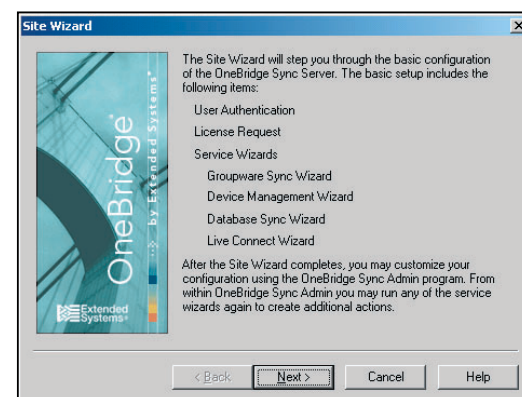
outils indispensables aux responsables informatiques pour contrôler leur environnement mobile.

## OneBridge Monitor Service OneBridge

Monitoring Service assure un haut niveau de disponibilité au OneBridge Service grâce à la surveillance de l'ensemble des composants en service et à la prise de mesures immédiates en cas de panne. Cette fonction permet également aux utilisateurs de connaître l'état du serveur OneBridge sans se soucier d'éventuelles indisponibilités non planifiées. Un agent de configuration aisée permet aux administrateurs de configurer le service de supervision en les accompagnant tout au long d'un processus d'aide conçu pour découvrir la configuration de OneBridge, programmer des valeurs seuils, déclencher des notifications et créer des essais de bout-en-bout. Une console Web assure un accès multi-utilisateurs à base de rôles au OneBridge Monitor et affiche des

statistiques détaillées relatives à l'état général de chacun des composants One-Bridge installés. Plusieurs essais de supervision sont effectués pour chaque composant OneBridge afin de vérifier le bon fonctionnement du système. Dès qu'un problème est détecté, One- Bridge Monitor peut prendre automatiquement les mesures correctives appropriées et/ou informer les techniciens du problème détecté. Les utilisateurs connectés au Monitor et bénéficiant de privilèges d'administration peuvent exécuter des tâches supplémentaires telles que l'arrêt et le démarrage à distance de chacun des composants OneBridge. Des statistiques supplémentaires relatives au contrôle des performances indiquent aux administrateurs de OneBridge les heures de synchronisation, les utilisateurs actifs, etc.

Good
Not Working
Working with Issues
Component Stopped
Monitor Not Authenticated
Monitor Stopped
Acquiring Status...



### Une gestion efficace des utilisateurs

OneBridge Mobile Groupware fournit aux administrateurs informatiques les outils nécessaires pour gérer la totalité des données transférées vers les terminaux mobiles, ainsi que les terminaux proprement dits et les utilisateurs mobiles. Les utilisateurs peuvent être authentifiés par NT Domain, Active Directory Service, Lotus Domino, Microsoft Exchange, LDAP ou depuis un serveur Radius. Le logiciel permet de prendre en charge plusieurs groupes et supporte le mapping des groupes existants et la définition de nouveaux groupes.

L'administrateur peut déterminer les éléments suivants pour chaque groupe :

- Installation d'applications et updates
- Transfert de fichiers
- Sessions de distribution des données
- Droits de distribution des données

OneBridge Mobile Groupware utilise l'authentification au niveau des applications de groupware. Toute modification apportée aux droits de l'utilisateur dans le groupware est étendue aux droits de OneBridge Mobile Groupware, ce qui élimine la gestion d'utilisateurs redondants et facilite l'installation et le déploiement. De plus, l'administrateur dispose de variables système programmables par l'utilisateur qui constituent un jeu de variables matériel et logiciel du terminal pour la session, ainsi que pour échanger des variables avec les modules d'authentification.

Avec son architecture modulaire et souple, OneBridge Mobile Groupware permet d'utiliser immédiatement les services d'administration informatique et d'accès PIM mobile. De plus, les responsables informatiques peuvent ajouter de nouveaux services en fonction de l'évolution de leur environnement et des besoins de leurs utilisateurs

mobiles. Avec la plate-forme OneBridge Mobile Solutions Platform, les responsables informatiques et les développeurs peuvent facilement étendre les fonctionnalités de tout système de back-end aux utilisateurs mobiles.

### Sauvegarde et restauration

OneBridge Mobile Groupware peut gérer les processus de sauvegarde et de restauration. L'administrateur informatique peut définir la fréquence des sauvegardes ou laisser l'utilisateur programmer lui-même les intervalles de sauvegarde. Prise en charge des cartes SD.

Adaptateur de synchronisation à distance pour les installations distribuées Pour faciliter l'intégration dans les réseaux complexes et optimiser l'évolutivité, OneBridge Mobile Groupware permet le déploiement et la configuration d'adaptateurs de synchronisation à distance afin d'intégrer les systèmes de groupware distants. OneBridge Mobile Groupware accède aux adaptateurs de façon centralisée.

### Outils de diagnostic

OneBridge Mobile Groupware enregistre l'état et les erreurs des terminaux mobiles, ce qui permet aux administrateurs de diagnostiquer facilement les problèmes rencontrés par les employés mobiles. Par exemple, le responsable informatique peut rapidement prendre les mesures appropriées si la batterie de sauvegarde atteint un niveau critique. OneBridge Mobile Groupware peut générer des listes des logiciels et matériels existants, ce qui simplifie la gestion du parc informatique. L'intégration dans la MMC (Microsoft Management Console) permet d'utiliser des outils de

supervision standard et de gérer OneBridge Mobile Groupware avec l'application existante. Les responsables informatiques peuvent afficher (y compris à distance) différents types d'informations, dont les connexions utilisateurs et l'historique des erreurs. En outre, toutes les sessions de synchronisation précédentes peuvent être affichées en plus de celles des utilisateurs en cours de connexion.

### Distribution de logiciels

Avec OneBridge Mobile Groupware, les responsables informatiques peuvent transférer des fichiers vers des utilisateurs ou des groupes d'utilisateurs qui seront synchronisés lors de la session suivante. Il est possible de programmer l'installation automatique, l'enregistrement et la suppression de fichiers sur le PDA. Tous les terminaux mobiles peuvent être actualisés sans intervention de l'utilisateur.

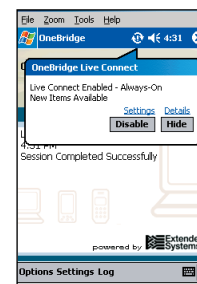
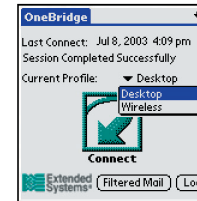
### Profil utilisateurs personnalisables

Les administrateurs ou les utilisateurs mobiles peuvent préconfigurer et définir les profils Utilisateurs afin d'adapter les terminaux à l'infrastructure de communication désirée ou définie pour l'entreprise. Il est possible de configurer le processus de synchronisation des profils en fonction des données de l'utilisateur, des connexions, du serveur et de filtres. Les profils peuvent être définis par le responsable informatique de sorte que l'utilisateur ne puisse changer ni les paramètres ni le profil. Toutes les modifications

sont intégrées dès la prochaine session de synchronisation.

### Une interface conviviale

La partie client de OneBridge Mobile Groupware est conçue pour être aussi intuitive et conviviale que possible pour l'utilisateur mobile. Cette interface propose une gamme d'options, telles que des profils personnalisés pour chaque type de connexion. En mode Live Connect, l'interface Utilisateur présente un état permanent avec des icônes de type GSM qui indiquent si la connexion est établie ou non. L'utilisateur ne peut accéder au Client.



Profitez d'une évaluation gratuite pendant 30 jours :

### SPECIFICATIONS

Configuration serveur Configuration requise :

- Processeur Intel Pentium 4 cadencé à 2 GHz ou davantage. Une machine de type serveur équipé de deux processeurs ou plus assurera de meilleures performances. Doit être conforme aux standards de redondance/basculement des disques durs
- Mémoire RAM de 512 Mo minimum (512 Mo recommandés pour 100-250 utilisateurs, 1 Go pour 250-500 utilisateurs, 2 Go pour 500-1000 utilisateurs)
- Espace libre de 100 Mo sur le disque pour les logiciels serveur, plus 4 Mo par utilisateur défini. Applications : 3 Go pour 100 utilisateurs, 15 Go pour 500 utilisateurs, 30 Go pour 1000 utilisateurs, etc. Capacité de stockage de données de 60 Go minimum, vitesse de rotation du disque dur : 7200 RPM minimum ; réseau de disques dur de type RAID.
- Connexion LAN TCP/IP : connexion au réseau de 10 Mo/s ou davantage recommandée

### Système d'exploitation pour la plate-forme serveur

- Windows 2000 Server avec Service Pack 2 ou ultérieur
- Windows 2003 Server Système d'exploitation pour le module connecteur installé sur le PC de bureau
- Windows 2000/XP
- Citrix client léger Synchronisation et Live Connect

### Système d'exploitation pour les terminaux mobiles Systèmes d'exploitation client\* OS Client supportés\*

- Plate-forme Palm OS 3,5 et ultérieures (minimum de 8 Mo de mémoire RAM)
- Windows Mobile Pocket PC 2000/2002/2003/2005
- Windows Mobile Smartphones 2002/2003/ 2005
- Symbian OS versions 6 et 7 (UIQ)
- Symbian OS Nokia Series 60/80
- OMA Data Sync (anciennement SyncML) 1.01/1.1.1 clients \* La liste des terminaux pris en charge est disponible à l'adresse suivante : [www.extendedsystems.com/supporteddevices](http://www.extendedsystems.com/supporteddevices)

### OMA DataSync (Sync ML)

- Protocole 1.01/1.1.1/1.1.2
- Protocole de transport : HTTP
- Types d'applications : - Contacts - Rapprochement intelligent des champs - Filtrage du carnet d'adresses global - Calendrier (VCAL) - Rendez-vous récurrents - Prise en charge des fuseaux horaires - Filtre mobile

### Synchronisation

- Moteur de synchronisation indépendant
- Synchronisation non linéaire
- First Time Sync : le serveur "érase" le terminal ou fusionne les deux systèmes
- Résolution des conflits:
- priorité serveur, priorité terminal, inchangé
- résolution automatique à base de règles
- notification envoyée aux terminaux

### Live Connect Always-on

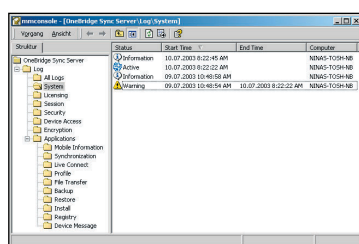
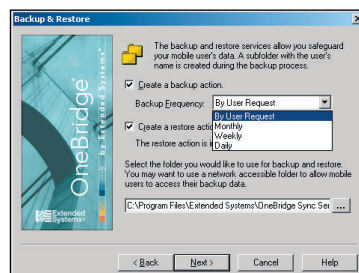
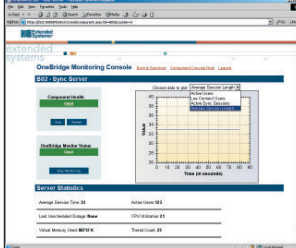
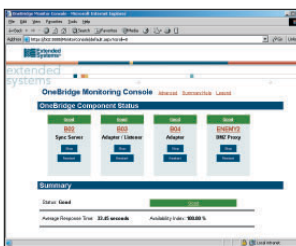
- Supporte les méthodes de notification bidirectionnelles (Serveur/Terminal) - Configurable par l'administrateur (éléments nouveaux, modifiés et supprimés) - Notification basée sur les contenus (White List)
- Service de diffusion en mode Push en fonction du niveau de l'alimentation électrique - Opérationnel en permanence (Always-on) : (Open Socket, APN privés) - Mode Economie d'énergie : activé par le serveur (consultation planifiée)
- Evénements de gestion administrative et des terminaux - Mise en vigueur active des règles de sécurité - Diffusion de messages - Distribution de logiciels - Invalidation des terminaux volés (p.ex. Kill-Pill)
- Interface utilisateur à état permanent - Icônes simple - Connecté/Déconnecté - Notification côté Terminal/Serveur - Déconnexion temporaire
- Notification configurable - Affichage, son et vibration
- Possibilité de configurer la messagerie électronique pour envoyer des données aux « listes blanches » en fonction du domaine
- Le délai d'attente est configurable par l'administrateur

### Méthode de polling pour Live Connect Polling

- 7 profils différents configurables
- Définition jour par jour
- Fréquence minimale: 15 minutes; maximale : 1440 minutes
- Les fréquences et les profils de synchronisation peuvent être définis selon le type de connexion (station d'accueil ou sans fil)
- Options de configuration en fonction du niveau de la batterie
- Basculement automatique entre les profils station d'accueil ou sans fil

### Prise en charge des logiciels de groupware

- Microsoft Exchange 5,5/2000/2003
- Lotus Domino R5/R6 supporte bases des données Notes personnalisées
- Novell GroupWise 6,5.2 et au delà



### Types d'applications client

Courrier électronique, contacts, tâches, notes, Sous dossiers de la Boîte de Réception, bases des données Notes personnalisées  
Fonctionnalités spéciales Messagerie électronique

- Smart Forwarding
- Prise en charge des pièces jointes - Cliquer et maintenir pour télécharger tous les messages - Menu de téléchargement sélectif pour télécharger uniquement le corps des messages et certaines pièces jointes
- Balises Lu/Non lu
- Glisser/déposer
- Prévisualisation des messages
- Mettre de côté les messages trop lourds pour consultation ultérieure (Skip-on-fly)
- Coupe automatique
- Menu Envoyer/recevoir intégré
- Filtres: En-tête/Corps, taille de la pièce jointe

### Calendrier

- Rendez-vous réguliers
- Demandes de réunions natives
- Fuseaux horaires

### Contacts

- Carnet d'adresses personnel et global
- Mapping intelligent
- Gestion et administration
- Prise en charge de groupes multiples
- Compatibilité Active Directory
- Compatibilité Lotus Domino
- Compatibilité Microsoft Exchange
- Transfert de fichiers individuels et partagés
- Installation et élimination de fichiers et actions sur base de registres
- Sauvegarde et restauration
- Gestion de parc logiciel et matériel
- Variables Système: supporte toutes les informations mobiles en tant que variables; variables définies par l'administrateur basées sur l'authentification
- Exécution selon la connexion: les activations peuvent être de type sans fil ou de bureau
- Gestion de profils; création et diffusion de profils à partir du serveur.
- L'heure du Terminal peut être synchronisée avec celle du serveur via la fonctionnalité " Clock Sync "

### Configuration et installation

- Outil à base de règles avec agents de site pour la configuration des clients et des serveurs; agents de groupware et de gestion des terminaux
- Agent de déploiement: outil permettant aux administrateurs de pré-configurer les terminaux clients et le connecteur de bureau. Déploiement indépendant avec support logiciel tierce partie
- Connexion intelligente
- Installation centrale (nœud unique: adaptateur serveur et synchronisation à distance sur la même machine)

- Installation décentralisée (nœuds multiples: adaptateur serveur et synchronisation à distance sur des machines différentes)
- Support proxy en zone DMZ (serveur derrière le pare-feu)

### Journalisation et reporting

- Enregistrement dans MMC avec visualisation personnalisable d'événements Catégories d'enregistrement
- Tous les journaux
- Système
- Licences
- Session
- Sécurité
- Applications - Informations mobiles - Synchronisation - Profils - Transfert de fichiers - Sauvegarde - Restauration - Installation - Base de registres - Message terminaux Etat du journal
- Information
- Succès
- Erreur
- Avertissement
- Annulation
- Temporisation
- Activation Push
- Terminaux connectés
- Etat de Notification

### OneBridge Monitoring Service

- Console Web - Représentation graphique des composants et de leur état - accès multi-utilisateurs avec Windows Authentication - Accès à base de rôle (Administrateurs & utilisateurs du service de Help desk)
- Essais de surveillance - tests de service - tests d'authentification - tests d'écoute - test "push" et de synchronisation de bout en bout
- Composants OneBridge supervisés - OneBridge Sync Server - OneBridge DMZ Server - OneBridge Adapter - OneBridge Listener - OneBridge Monitor - Overall Sync and Push
- Notifications - enregistrement de l'afficheur d'événements NT Application - Notification par Email/SMS
- Fonction de redémarrage disponible - redémarrage du service - réinitialisation du serveur

### Sécurité

- Cryptage - Cryptage RSA OAEP (Optimal Asymmetric Encryption Padding) sur 1024 bits - Partage des clés selon les sessions: AES 128 Bit - Mode CFB avec cryptage sur 128 bits et algorithme AES - Sécurité RSA BSAFE 1.6 Micro Edition (RSA and AES) - Conforme FIPS 140-2 Level I - Cryptage configurable: Activé ou désactivé
- Pas de préparation des données
- Authentification à deux niveaux - Premier niveau: Windows NT/2000 (conformité Active Directory), Lotus Notes/ Domino,

- Radius, LDAP, Microsoft Exchange SecureID
- Deuxième niveau: Microsoft Exchange, Lotus Notes
- Support de l'agent RSA Secure ID sur terminaux Palm, PPC, et Smartphones
- Supporte les connexions uniques (SSO)
- Autorise l'authentification en fonction de la connexion
- Authentification distante avec Proxy DMZ
- Contrôle l'activation de l'option Mot de Passe à l'allumage du terminal mobile
- Verrouille l'accès au terminal en fonction de l'utilisateur ou de l'identité du terminal
- Supporte l'authentification Secure ID avec mode Soft ID intégré.
- Le cryptage peut être activé ou désactivé

### Connectivité Synchronisation

- Le connecteur de bureau fonctionne sur tout PC Windows ou client Citrix pour assurer la synchronisation par port série ou USB
- Connexion sans fil via toute connexion TCP/IP (GSM, GPRS, Infrarouge, Bluetooth, WiFi 802.11b).

### Live Connect

- Accepte plusieurs modes de connectivité (TCP/IP ou station d'accueil) - Terminaux sans fil always-on intégrés - Connectivité de Bluetooth - Terminaux avec carte Wi-Fi - Terminaux avec station d'accueil Services
- Synchronisation
- Gestion des terminaux
- Live Connect Communication
- Protocole HTTP (entre terminal mobile et serveur, entre serveur et application de groupware ou bases de données, supporte SSL)
- Protocole de données: Requête / Réponse
- Sessions permanentes (Persistantes) avec la séquence de clés AES Compression
- Compression Z-Lib, en complément de la compression binaire XML Langues
- Serveurs et clients en anglais.
- Compatible avec les jeux de caractères ISO Latin I (code ANSI page 1252)
- Support du format «Double Byte» pour les déploiements internationaux de Pocket PC et Lotus Notes Gestion des licences
- Fonctionnalités contrôlées au moyen de la gestion de licences par certificats numériques \* Solution Partner: GW Anywhere de Messaging Architects

Toutes les marques citées appartiennent à leurs propriétaires respectifs. Les renseignements fournis dans ce document ne sont pas contractuels et peuvent être modifiés sans préavis.

IANYWHERE SOLUTIONS, INC.  
WORLDWIDE HEADQUARTERS  
ONE SYBASE DRIVE  
DUBLIN, CA 94568-7902  
U.S.A.  
North America  
Advantageinfo@iAnywhere.com  
1 800 801 2069

Germany  
ADS-team@iAnywhere.com  
+49 (0) 7032 / 798 - 200

United Kingdom  
AdvantageUK@iAnywhere.com  
+44 (0)117 333 9000